

Российская Федерация
Курганская область



АДМИНИСТРАЦИЯ ГОРОДА КУРГАНА

ПОСТАНОВЛЕНИЕ

от « 20 » _____ сентября 2023 _____ г. N 8119 _____

Курган

Об утверждении требований к содержанию и внешнему облику отдельных конструктивных элементов фасадов, к дополнительному оборудованию, дополнительным элементам и устройствам, размещаемым на фасадах зданий, строений, сооружений на территории города Кургана

В целях формирования архитектурно-художественного облика муниципального образования город Курган, в соответствии с Федеральным законом от 06.10.2003 г. № 131-ФЗ «Об общих принципах организации местного самоуправления в Российской Федерации», решением Курганской городской Думы от 27.03.2019 г. № 52 «Об утверждении Правил благоустройства территории города Кургана», Уставом города Кургана, Администрация города Кургана **п о с т а н о в л я е т:**

1. Утвердить требования к содержанию и внешнему облику отдельных конструктивных элементов фасадов, к дополнительному оборудованию, дополнительным элементам и устройствам, размещаемым на фасадах зданий, строений, сооружений на территории города Кургана, согласно приложению к настоящему постановлению.

2. Опубликовать настоящее постановление в газете «Курган и курганцы» и разместить на официальном сайте муниципального образования города Кургана в информационно – телекоммуникационной сети «Интернет» по адресу www.kurgan-city.ru.

3. Контроль за исполнением настоящего постановления возложить на директора Департамента архитектуры, строительства и земельных отношений Администрации города Кургана Юшкову Н.В.

Глава города Кургана

Е.В. Ситникова

Приложение к постановлению
Администрации города Кургана
от 20.09.2023 г. № 8119
«Об утверждении требований к
содержанию и внешнему облику
отдельных конструктивных элементов
фасадов, к дополнительному
оборудованию, дополнительным
элементам и устройствам,
размещаемым на фасадах зданий,
строений, сооружений на территории
города Кургана»

ТРЕБОВАНИЯ

к содержанию и внешнему облику отдельных конструктивных элементов фасадов, к дополнительному оборудованию, дополнительным элементам и устройствам, размещаемым на фасадах зданий, строений, сооружений на территории города Кургана

ГЛАВА 1. ОБЩИЕ ПОЛОЖЕНИЯ

1.1. Настоящие Требования предъявляются к содержанию и внешнему облику отдельных конструктивных элементов фасадов, к дополнительному оборудованию и устройствам, размещаемым на фасадах зданий, строений, сооружений на территории города Кургана.

Действие настоящих Требований не распространяется на отношения, связанные с установкой и эксплуатацией рекламных конструкций.

1.2. Для целей настоящих Требований используются следующие понятия:

витрина - остекленная часть фасада, конструктивно связанная с помещением, занимаемым объектом розничной торговли, общественного питания или бытового обслуживания населения, предназначенная для размещения информации о товарах (услугах), а также для демонстрации таких товаров (услуг);

витринная конструкция - конструкция, состоящая из одной или нескольких вывесок, располагаемых в витрине, на внешней и (или) с внутренней стороны остекления;

вывеска - размещаемый на фасаде здания, строения, сооружения объект, который содержит информацию о юридических лицах или индивидуальных предпринимателях, органах государственной власти или местного самоуправления, а также сведения, доведение которых до потребителя является обязательным в соответствии с федеральным законодательством;

дополнительное оборудование - размещаемые на фасадах здания, строения, сооружения системы технического обеспечения эксплуатации зданий, строений, сооружений (наружные блоки систем кондиционирования и вентиляции, вентиляционные трубопроводы, антенны, видеокамеры наружного наблюдения, кабельные линии, иное подобное оборудование), элементы архитектурно-художественной подсветки, почтовые ящики, банкоматы и иное оборудование;

дополнительные элементы и устройства - вывески, информационные указатели, мемориальные доски, флагштоки и иное подобное оборудование;

информационный указатель - размещаемый на фасаде здания, строения, сооружения объект, который содержит информацию о наименованиях улиц, площадей, административно-территориальных единиц, номерах объектов адресации, направлении движения и расстоянии до места нахождения каких-либо объектов;

колористическое решение фасадов - цветовое решение фасадов здания, строения, сооружения, определяющее его художественные особенности во взаимосвязи с окружающей градостроительной средой, информация о котором содержится в паспорте фасадов и включает в себя информацию о цвете, материалах, способах отделки фасадов и их отдельных конструктивных элементов;

конструктивные элементы фасада - внешняя поверхность стен, входы в здание, строение, сооружение (входные группы), окна, витрины, маркизы, балконы и лоджии, эркеры, иные элементы, размещение которых на фасаде предусмотрено архитектурным решением;

самовольное переоборудование или изменение внешнего вида фасада либо его элементов - переоборудование или изменение внешнего вида фасада здания, строения, сооружения либо его конструктивных элементов, произведенное при отсутствии согласованного в установленном порядке паспорта фасадов или без внесения соответствующих изменений в паспорт фасадов.

1.3. Для целей настоящих требований объекты капитального строительства подразделяются на группы по видам разрешенного использования (далее – группа ВРИ) в зависимости от вида разрешенного использования (группа 1 - многоквартирные жилые дома, группа 2 - социальные объекты, группа 3 - общественные здания, группа 4 - индивидуальные жилые дома, группа 5 - обслуживающие). Для каждой группы ВРИ могут предъявляться отдельные требования.

1.4. Определить в рамках настоящих Требований историко-культурным центром города Кургана территорию в границах улиц: Красина, К. Мяготина, Савельева, Куйбышева, Ленина, Климова (рис. 1).

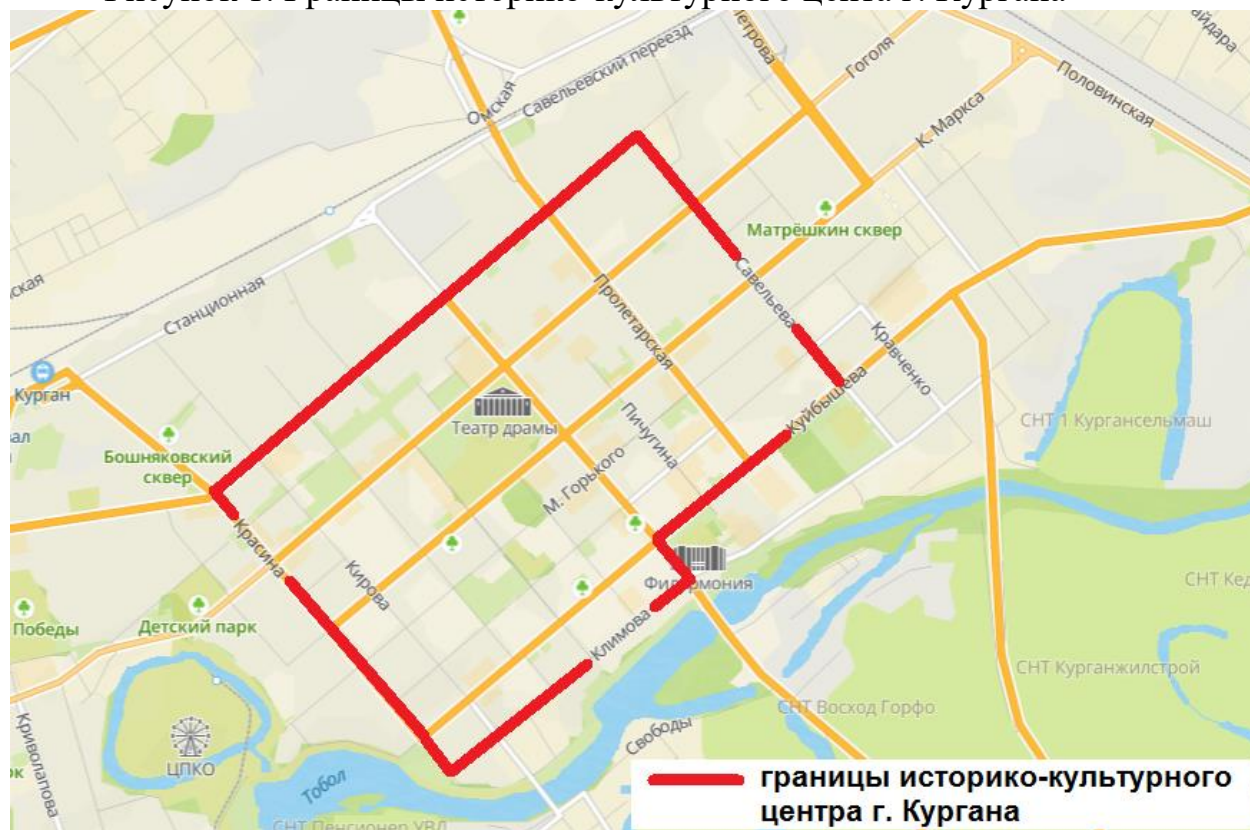
1.5. Историко-культурный центр города Кургана представлен объектами культурного наследия федерального, регионального и местного значения. Территория историко-культурного центра города включает в себя территории объектов культурного наследия и примыкающих к ним улиц, площадей, парков, скверов, непосредственно связанных с их восприятием и

обозрением, а так же участки свободные от застройки или занятые фоновыми строениями.

1.6. При строительстве, реконструкции и ремонте объектов на земельных участках свободных от застройки или занятых фоновыми строениями и примыкающих к памятникам архитектуры учитываются интересы памятников, их естественного окружения и восприятия, в частности, соответствие масштабов стоящих рядом сооружений и принципов размещения, оформление фасадов в соответствии с архитектурным решением фасадов прилегающих зданий, использование типичных строительных материалов, характерных для застройки с конца XVIII и до начала XX века.

1.7. При изменении фасадных решений объектов, расположенных в историко-культурном центре города Кургана, представляющих архитектурную ценность и вписанных в историческую среду (кроме объектов культурного наследия), отдельно стоящих или блокированных к объектам культурного наследия, должны быть сохранены и восстановлены архитектурные элементы фасада, цветовая гамма, материал отделки фасада, возможно изменение материала отделки фасада при условии сохранения внешнего облика здания, характерного объектам культурного наследия, расположенным в визуальном радиусе восприятия (не более 100 м) от данного объекта.

Рисунок 1. Границы историко-культурного центра г. Кургана



1.8. На территории историко-культурного центра не допускается:

1) без согласования с региональным органом охраны объектов культурного наследия строительные и иные работы на земельных участках, непосредственно связанных с земельным участком в границах территории

объекта культурного наследия (пункт 3 статьи 36 Федерального закона от 25.06.2002 N 73-ФЗ "Об объектах культурного наследия (памятниках истории и культуры) народов Российской Федерации");

2) строительство новых и реконструкция существующих капитальных объектов без согласования с Департаментом архитектуры, строительства и земельных отношений Администрации города Кургана (далее Департамент) внешнего вида фасадов зданий, строений, сооружений;

3) проведение текущего или капитального ремонта эксплуатируемых зданий, строений, сооружений при условии изменения фасада здания без согласования с Департаментом.

1.9. К изменению фасадных решений объектов, расположенных на территории историко-культурного центра, представляющих архитектурные традиции "советского функционализма" и зданий, не представляющие архитектурной и исторической ценности, кроме зданий, блокированных к объектам культурного наследия применимы следующие требования:

1) комплексный подход к формированию облика фасада;

2) сохранение или подчинение пропорций фасада к рядом стоящим зданиям и сооружениям;

3) формирование фасадного решения данного объекта, как фона или массы исторической архитектурной среды;

4) отсутствие цветовых пятен и контрастных колористических решений;

5) отсутствие глухих стен и укрупненных пропорций фасадов, обращенных к улично-дорожной сети или открытым городским пространствам;

6) отсутствие рекламных и информационных вывесок, занимающих больше 1/6 части фасада;

7) отсутствие фрагментарной отделки фасадов.

1.10. Отдельные конструктивные элементы фасадов, дополнительное оборудование, дополнительные элементы и устройства, размещаемые на фасадах зданий, строений, сооружений на территории города Кургана, подлежат приведению в соответствие с настоящими Требованиями в срок не позднее 6 месяцев с момента вступления в силу постановления, утверждающего Требования.

ГЛАВА 2. ОБЩИЕ ТРЕБОВАНИЯ К СОДЕРЖАНИЮ ФАСАДОВ ЗДАНИЙ, СТРОЕНИЙ, СООРУЖЕНИЙ

2.1. Расположение конструктивных элементов фасадов, дополнительного оборудования и дополнительных элементов и устройств, размещаемых на фасадах, их габариты и внешний вид должны соответствовать системе горизонтальных и вертикальных осей, симметрии, архитектурным и объемно-планировочным решениям здания, строения, сооружения, предусмотренным проектной документацией, а также иметь комплексный характер.

2.2. При содержании фасадов зданий, строений, сооружений, в том числе их отдельных конструктивных элементов, дополнительного оборудования, дополнительных элементов и устройств запрещается самовольное переоборудование или изменение внешнего вида фасада либо его элементов, в том числе:

1) фрагментарная окраска или облицовка участка фасада, окраска откосов и наличников, облицовка поверхностей откосов, не соответствующие колористическому решению фасадов;

2) изменение расположения оконного блока в проеме по отношению к плоскости фасада, устройство витрин, выступающих за плоскость фасада;

3) крепление маркиз, размещение дополнительного оборудования, дополнительных элементов и устройств на архитектурных деталях, элементах декора, поверхностях с ценной отделкой;

4) замена остекления витрин световыми коробами, устройство в витрине конструкций электронных носителей - бегущих строк, экранов на всю высоту и (или) длину остекления витрины;

5) размещение наружных блоков систем кондиционирования и вентиляции в оконных и дверных проемах, если блоки выступают за плоскость фасада и при этом не используются маскирующие ограждения, а также на поверхности главных фасадов, над тротуарами;

б) размещение антенн на главных фасадах (лицевой стороне здания);

7) размещение видеокамер наружного наблюдения на колоннах, фронтонах, карнизах, пилястрах, порталах, козырьках, на цоколях балконов.

Исключением являются фасады зданий, строений, сооружений, расположенных на территориях промышленных предприятий.

2.3. Окраска внешней поверхности стен должна производиться в соответствии с колористическим решением фасадов здания, строения, сооружения. Окрашенные поверхности фасадов должны быть ровными, без пятен и поврежденных мест.

2.4. Изменение внешнего вида фасада осуществляется с учётом требований к отделочным материалам фасадов зданий, строений и сооружений (приложение 1 к требованиям).

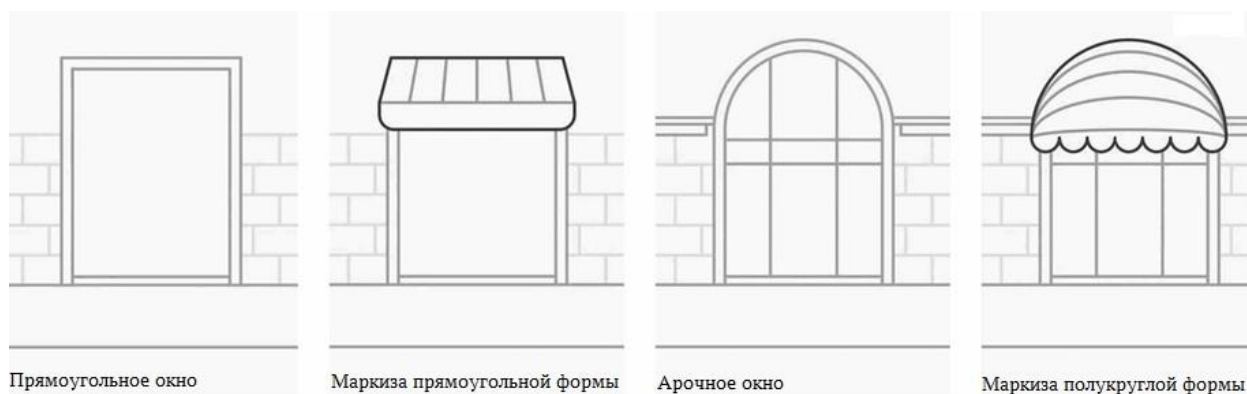
2.5. Действия, связанные с окраской фасадов здания, строения, сооружения, устройством, реконструкцией, ликвидацией, восстановлением входных групп, окон, витрин, балконов и лоджий, окраской и покрытием декоративными пленками поверхностей остекления, раскрытием ранее заложённых проемов, изменением габаритов и конфигурации проемов, установкой дверных конструкций, козырьков и навесов, устройством лестниц и прямков, установкой или заменой ограждений, установкой дополнительных элементов и устройств, дополнительного оборудования на фасадах зданий, строений и сооружений, изменением их цветового решения, могут производиться только после внесения соответствующих изменений в паспорт фасадов здания, строения, сооружения.

ГЛАВА 3. ТРЕБОВАНИЯ К СОДЕРЖАНИЮ И ВНЕШНЕМУ ОБЛИКУ ОТДЕЛЬНЫХ КОНСТРУКТИВНЫХ ЭЛЕМЕНТОВ ФАСАДОВ

3.1. Ограждения на фасаде должны быть выполнены в едином стиле. Цвет и материал решеток и ограждений должны соответствовать архитектурно-градостроительному облику фасадов.

3.2. Расположение маркиз на фасаде здания, строения, сооружения должно соответствовать габаритам и контурам проемов (рис.1), не ухудшать визуальное восприятие архитектурных деталей, элементов декора, информационных указателей. Расположение маркиз на фасаде производится в соответствии с архитектурным обликом здания, колористическое решение маркиз должно гармонизировать с колористическим (цветовым) решением фасада. Маркизы должны размещаться в пределах витрин, оконных и дверных проемов.

Рисунок 2. Расположение маркиз на фасаде



3.3. При размещении маркиз запрещается:

- 1) крепление маркиз на архитектурных деталях, элементах декора, поверхностях с ценной отделкой;
- 2) размещение на маркизах рекламных материалов.

3.4. Изменение входных групп должно осуществляться в соответствии с паспортом фасада, единообразно общему архитектурному облику фасада.

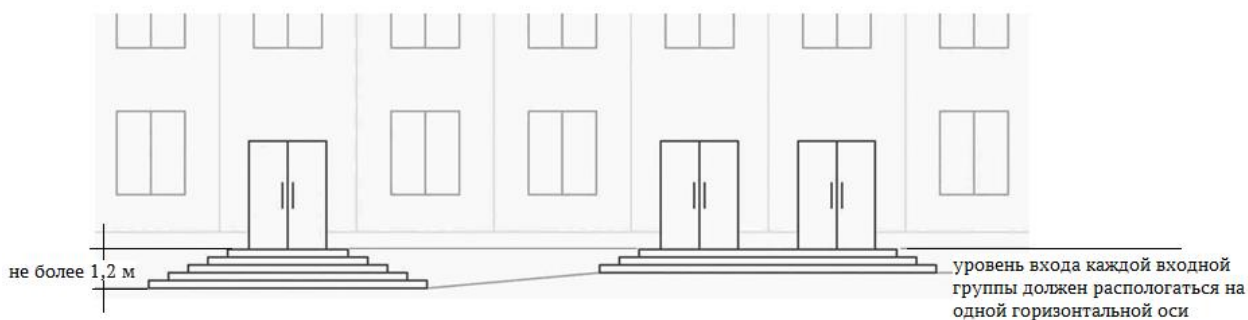
3.5. Входные группы должны размещаться под балконами, лоджиями и эркерами. Необходимо предусматривать придверные грязезащитные системы. Не допускается устройство радиальных козырьков и навесов.

3.6. Максимально допустимая высота уровня входа не более 1,2 метра.

3.7. Если архитектурным решением предусмотрено несколько входных групп в одной плоскости фасада, уровень входа каждой из них должен располагаться на одной горизонтальной оси. Кроме того, их необходимо объединять в одном решении, имеющем конструктивное, стилевое и цветовое единство (рис. 3).

3.8. Ступени должны быть продублированы пандусом — наклонной площадкой, для преодоления перепада высот инвалидами на креслах-колясках, пешеходов с детскими колясками и других категорий населения.

Рисунок 3. Расположение входных групп



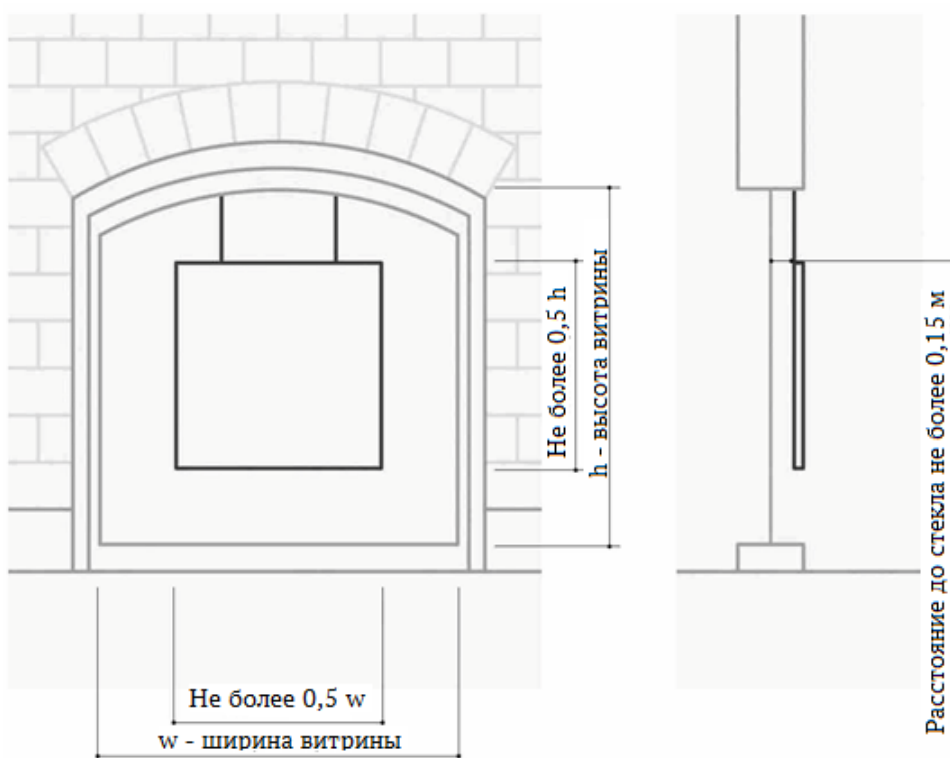
3.9. Оконные проёмы должны выполняться в единой разрезке, с единым декоративным оформлением.

3.10. При размещении витринной конструкции с внутренней стороны витрины расстояние от остекления витрины до витринной конструкции должно составлять не менее 0,15 метра. Максимальные высота и длина витринной конструкции не должны быть больше 1/2 высоты и длины остекления витрины соответственно (рис. 4).

3.11. Запрещено использование в качестве витринных конструкций и её элементов электронных носителей (бегущих строк, медиа-экранов).

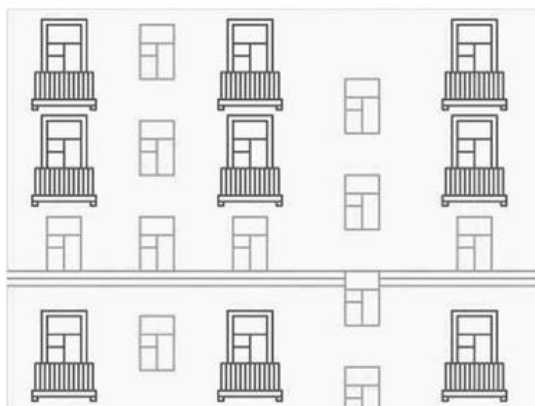
3.12. При оформлении первого коммерческого этажа должны применяться единые материалы одного цвета, в едином стиле.

Рисунок 4. Расположение витринной конструкции



3.13. При обновлении и остеклении балконов должен использоваться единый стиль оформления и тип остекления (рис. 5). Окраска и остекление балконов и лоджий может производиться только после внесения соответствующих изменений в паспорт фасадов.

Рисунок 5. Расположение балконов и лоджий



Пример соответствия изначальному архитектурному облику здания



Пример единообразного остекления лоджий

3.14. При реконструкции балконов, лоджий и эркеров запрещается:

- 1) покрытие тонированной пленкой или иными материалами остекления балконов, лоджий и эркеров, не предусмотренных проектом;
- 2) изменение форм и размеров балконов, лоджий, эркеров, противоречащее изначальному архитектурному облику здания;
- 3) остекление балконов, лоджий, эркеров, противоречащее изначальному архитектурному облику здания.

3.15. Применяемые при выполнении фасадных работ материалы должны соответствовать историческому облику здания.

3.16. В границах территории историко-культурного центра при изменении фасадных решений объектов, представляющих архитектурную ценность и вписанных в историческую среду (кроме объектов культурного наследия), отдельно стоящих или блокированных к объектам культурного наследия, должны быть сохранены и восстановлены архитектурные элементы фасада, цветовая гамма, материал отделки фасада, возможно изменение материала отделки фасада при условии сохранения внешнего облика здания, характерного объектам культурного наследия, расположенным в визуальном радиусе восприятия (не более 100 м) от данного объекта. При проектировании новых объектов учитываются конкретные особенности размещения нового строительства относительно памятников и обеспечивается сохранение их взаимосвязи.

3.17. К изменению фасадных решений объектов, расположенных в границах территории историко-культурного центра, представляющих архитектурные традиции «советского функционализма» и зданий, не представляющих архитектурной и исторической ценности, кроме зданий, блокированных к объектам культурного наследия применимы следующие требования:

- 1) комплексный подход к формированию облика фасада;
- 2) сохранение или подчинение пропорций фасада к рядом стоящим зданиям и сооружениям;
- 3) формирование фасадного решения данного объекта, как фона или массы исторической архитектурной среды;
- 4) отсутствие цветовых пятен и контрастных колористических решений;
- 5) отсутствие глухих стен и укрупненных пропорций фасадов, обращенных к улично-дорожной сети или открытым городским пространствам;
- 6) отсутствие рекламных и информационных вывесок, занимающих больше 1/6 части фасада;
- 7) отсутствие фрагментарной отделки фасадов.

3.18. В границах территории историко-культурного центра действует полный запрет на использование материалов не рекомендованных к применению при отделке фасадов.

3.19. К внешнему архитектурному решению ограждений, заборов и иных подобных конструкций, предъявляются такие же требования, как и к фасадам зданий, строений и сооружений.

ГЛАВА 4. ТРЕБОВАНИЯ К СОДЕРЖАНИЮ И ВНЕШНЕМУ ОБЛИКУ ДОПОЛНИТЕЛЬНОГО ОБОРУДОВАНИЯ, ДОПОЛНИТЕЛЬНЫХ ЭЛЕМЕНТОВ И УСТРОЙСТВ

4.1. Размещение дополнительного оборудования, дополнительных элементов и устройств должно осуществляться в соответствии с паспортом фасада без ущерба для внешнего архитектурного облика и технического состояния фасадов с учетом соответствия габаритов и внешнего вида дополнительного оборудования, дополнительных элементов и устройств архитектурно-градостроительному облику фасадов.

4.2. Дополнительное оборудование, дополнительные элементы и устройства должны размещаться на фасадах упорядоченно, с привязкой к архитектурному решению здания, строения, сооружения и единой системе осей, при размещении ряда элементов — на общей несущей основе; должны иметь аккуратный внешний вид и надежную конструкцию крепления.

4.3. Запрещено размещение дополнительного оборудования, дополнительных элементов и устройств на архитектурных деталях, элементах декора, поверхностях с ценной отделкой.

4.4. Дополнительное оборудование, дополнительные элементы и устройства должны содержаться в технически исправном состоянии, без механических повреждений, нарушения целостности конструкции, быть очищенными от грязи и иного мусора. Металлические элементы дополнительных элементов и устройств должны быть очищены от ржавчины и окрашены.

4.5. Средства размещения информации, в том числе информационные указатели, реклама и вывески, размещаемые на одной улице, на одном

здании, строении, сооружении, должны оформляться в едином концептуальном, стилевом решении и декоративно-художественном дизайнерском стиле для данной улицы, здания, строения, сооружения.

4.6. Требования к внешнему виду и местам установки вывесок утверждены постановлением Администрации города Кургана от 11.09.2019 г. № 5934 «Об утверждении требований к внешнему виду и местам установки вывесок на территории города Кургана».

4.7. Антенны могут размещаться на кровле здания, строения, сооружения, а также на дворовых и боковых фасадах, не просматривающихся с проезжей улицы. Запрещено размещение антенн на главных и боковых фасадах.

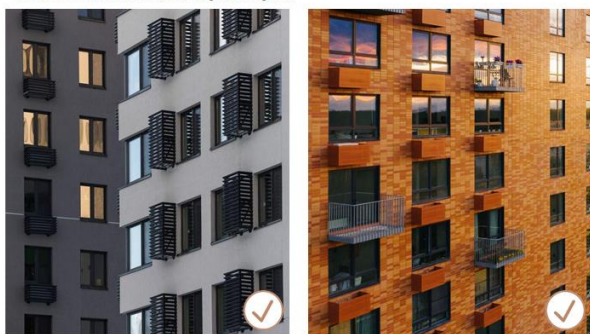
4.8. Видеокамеры наружного наблюдения должны размещаться под навесами, козырьками, балконами, эркерами, на участках фасада, свободных от архитектурных деталей и элементов декора.

4.9. Запрещено размещение видеокамер наружного наблюдения на колоннах, фронтонах, карнизах, пилястрах, порталах, козырьках, на цоколях балконов.

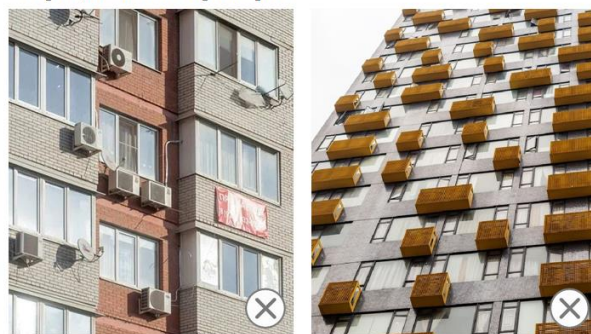
4.10. Наружные блоки систем кондиционирования и вентиляции должны размещаться в единой системе размещения с привязкой к боковой и нижней отметкам оконного проёма в соответствии с утверждённым паспортом фасадов за ограждениями лоджий и балконов, в нишах, с использованием маскирующих ограждений (решеток, жалюзи, декоративные короба), сочетающихся по стилистике, форме и цвету с архитектурой здания, в окнах подвального этажа без выхода за плоскость фасада, на кровле зданий и сооружений, на дворовых фасадах (рис. 6) с использованием стандартных конструкций крепления.

Рисунок 6. Расположение систем кондиционирования и вентиляции

Положительные примеры:



Отрицательные примеры:



4.11. Инженерные провода для кондиционеров должны скрыто прокладываться внутри здания, укладываться в кабель-каналы, скрытые за фасадом или замаскированными в тон колера соответствующей плоскости фасада.

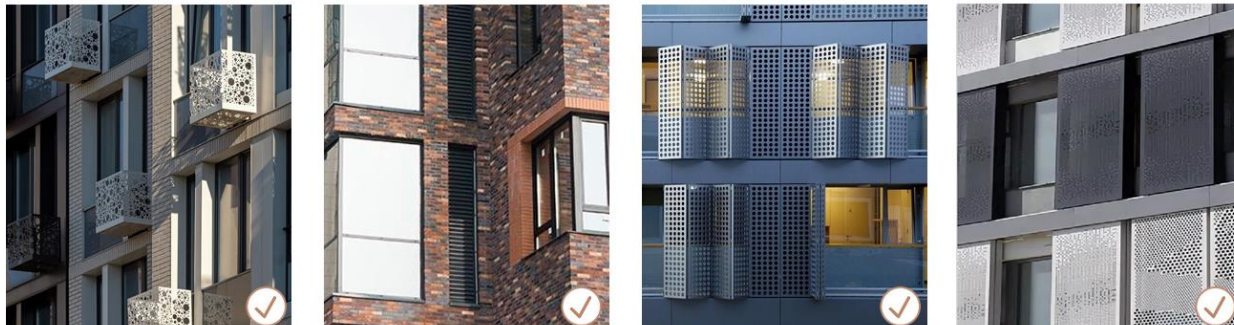
4.12. В новом строительстве места для кондиционеров предусматриваются комплексно – в специальных коробах и нишах на фасаде.

4.13. Маскирующие ограждения кондиционерных блоков - решетки, жалюзи, корзины - должны устанавливаться в целях сохранения

архитектурного облика объекта (рис. 6). Маскирующие ограждения должны иметь окраску, соответствующую одному из колеров элементов здания (стен, элементов окон, цоколя).

Рисунок 7. Расположение маскирующих ограждений

Положительные примеры:



4.14. Запрещено размещение наружных блоков систем кондиционирования и вентиляции в оконных и дверных проемах, если блоки выступают за плоскость фасада и при этом не используются маскирующие ограждения.

4.15. Запрещено размещение наружных блоков систем кондиционирования и вентиляции на поверхности главных фасадов над тротуарами.

4.16. Запрещено размещение наружных блоков систем кондиционирования и вентиляции без привязки к архитектурному решению здания, строения, сооружения и единой системе осей.

4.17. Запрещено размещение наружных блоков систем кондиционирования и вентиляции на главных фасадах, а также фасадах, просматриваемых с улиц, для зданий, представляющих историческую и архитектурную ценность.

4.18. Цветовое решение элементов системы наружного водоотведения (водосточные трубы, желоба) должно осуществляться в тон соответствующей плоскости стены.

4.19. Обязательным к обеспечению для всех групп ВРИ является функциональное освещение. Оно включает в себя освещение входных групп, эвакуационных выходов, вывесок, указателей и т.д. Подсветка осуществляется белым с цветовой температурой (Тц) в диапазоне 2000-2700 К (рис.8).

Рисунок 8. Цветовая температура светодиодных ламп



2000K 2700K

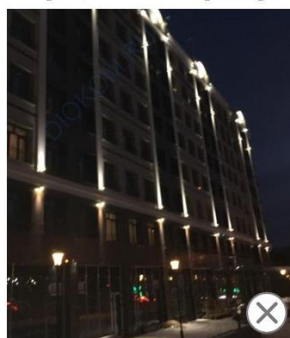
4.20. При проектировании архитектурной подсветки учитываются историческая значимость объекта, особенности конструктивных элементов фасада, особенности строения и присутствие архитектурных элементов (аттиков, колонн, статуй, художественной лепнины) для дальнейшего выделения их подсветкой, назначение здания, его габариты, форма крыши, особенности отделочных материалов, местонахождение данного объекта (центр/окраина), наружное освещение улиц и его влияние на архитектурное освещение фасадов, наличие световых рекламных баннеров на улице и кровлях зданий, технические параметры светового оборудования (рис. 9).

Рисунок 9. Архитектурная подсветка

Положительные примеры:



Отрицательные примеры:



Приложение 1
к требованиям к содержанию и внешнему облику отдельных конструктивных элементов фасадов, к дополнительному оборудованию, дополнительным элементам и устройствам, размещаемым на фасадах зданий, строений, сооружений на территории города Кургана

ТРЕБОВАНИЯ К ОТДЕЛОЧНЫМ МАТЕРИАЛАМ ФАСАДОВ ЗДАНИЙ, СТРОЕНИЙ И СООРУЖЕНИЙ

1. ТРЕБОВАНИЯ К СТЫКОВКЕ И ПРОЦЕНТНОМУ СООТНОШЕНИЮ МАТЕРИАЛОВ

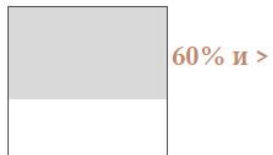
Устанавливаются индивидуально для разных групп ВРИ.

При использовании двух и более материалов их стыковка должна организовываться в разных (смещенных друг относительно друга на 3 см и более) плоскостях. При этом один из материалов должен быть основным.

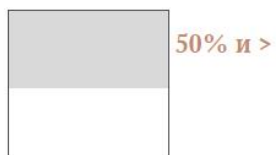
Категории оттенков:

■ Основной материал

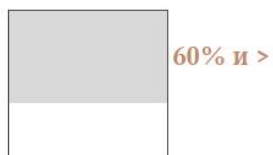
Группа 1
Многоквартирные жилые



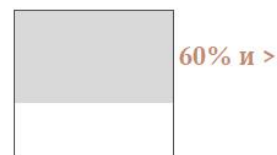
Группа 2
Социальные



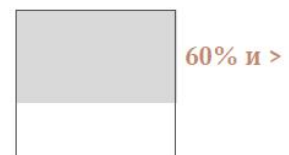
Группа 3
Общественные



Группа 4
Индивидуальные жилые



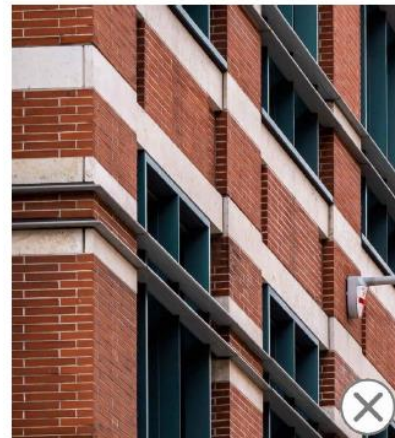
Группа 5
Обслуживающие



Положительные примеры стыковки:



Отрицательные примеры стыковки:



2. ТРЕБОВАНИЯ К СИСТЕМАМ НАВЕСНЫХ ФАСАДОВ

Установлены для всех групп ВРИ.

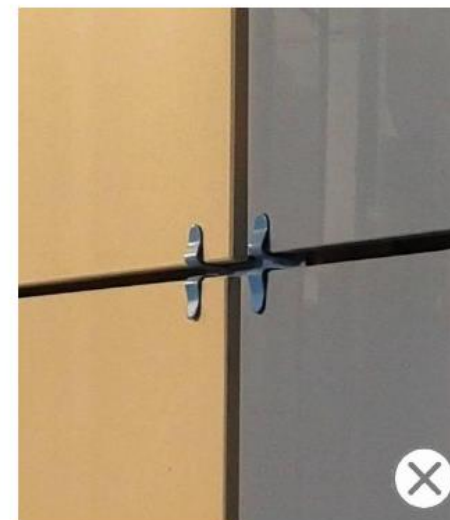
При применении системы навесного фасада не допускается использовать для панелей пропорции менее 1:2.

В отделке фасадов не допускается применение материала с креплением на видимых кляммерах (открытые системы крепления).

Положительные примеры:



Отрицательные примеры:



3. ТРЕБОВАНИЯ К ГЛЯНЦЕВЫМ ПОВЕРХНОСТЯМ

Установлены для всех групп ВРИ.

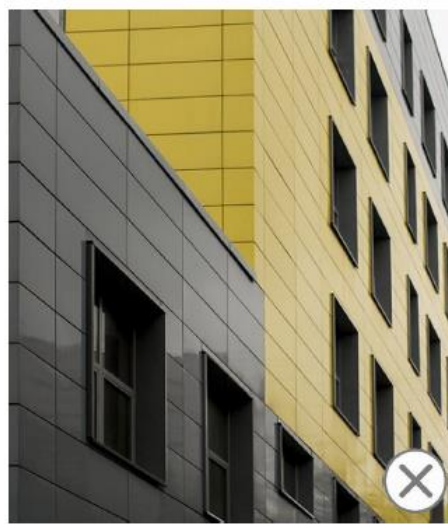
Глянцевая (полированная) поверхность - плоскость с зеркальным,отражающим покрытием.

Материалы с глянцевой поверхностью (за исключением стекла) должны занимать не более 30% площади фасада.

Положительные примеры:



Отрицательные примеры:



4. ТРЕБОВАНИЯ К МАТЕРИАЛАМ С ИМИТАЦИЕЙ НАТУРАЛЬНЫХ

Установлены для всех групп ВРИ.

Материалы, имитирующие натуральные, должны соответствовать им по фактуре (рельефу) поверхности.

Положительные примеры:



Отрицательные примеры:

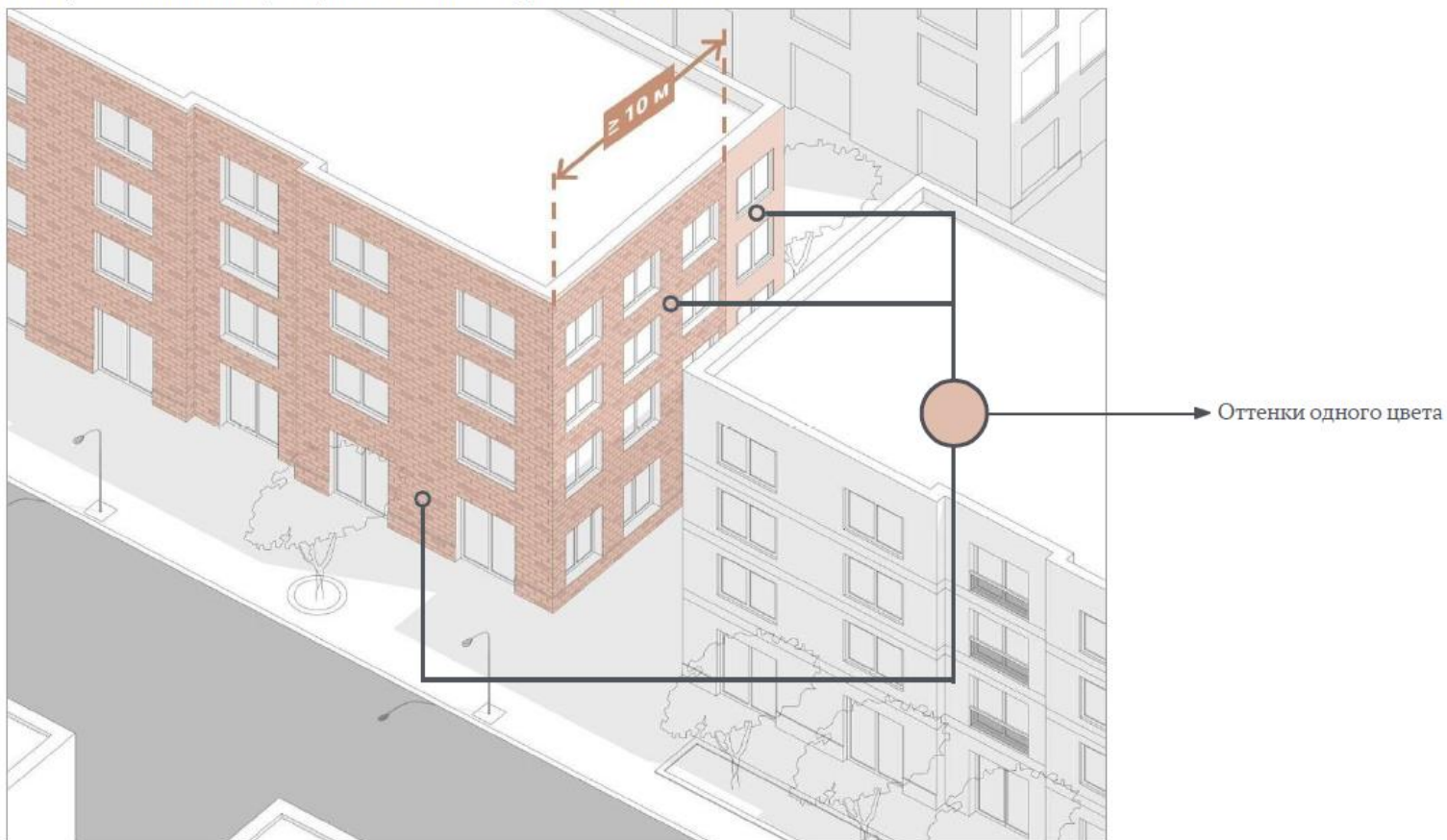


5. ТРЕБОВАНИЯ К РЕШЕНИЯМ ГЛАВНЫХ И ВТОРОСТЕПЕННЫХ ФАСАДОВ

Установлены для групп ВРИ: 3 - Общественные, 5 - Обслуживающие.

Допускается использовать отличающиеся друг от друга решения для главных и второстепенных фасадов. При этом решения главного фасада должны дублироваться на второстепенных на глубину не менее 10 м от грани их стыковки.

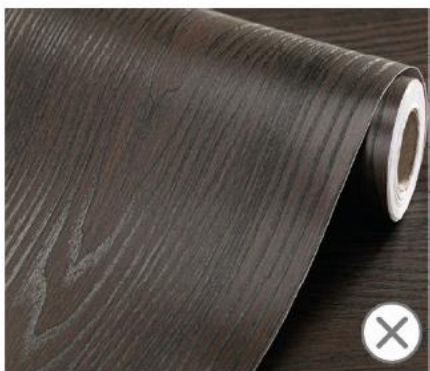
Основной цвет второстепенного фасада должен соответствовать основному цвету главного фасада.



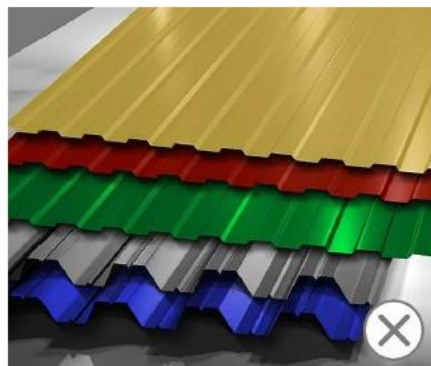
6. ЗАПРЕЩЕННЫЕ К ИСПОЛЬЗОВАНИЮ МАТЕРИАЛЫ

Установлены для всех групп ВРИ.

Запрещённые к использованию материалы:



Пленка



Профилированный лист



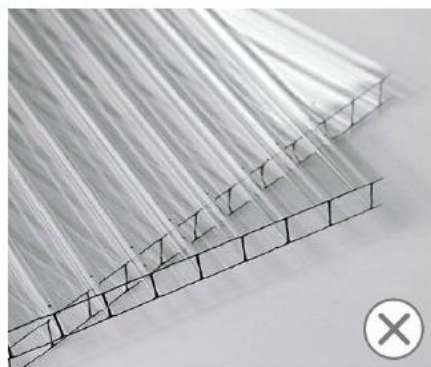
Асбестоцементный лист



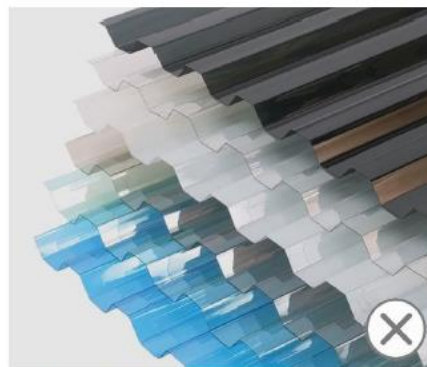
Металлический сайдинг



Пластиковый (виниловый) сайдинг



Сотовый поликарбонат



Профилированный поликарбонат



ПВХ-панели



Крупная фракция штукатурки "фактурная шуба"



Фанера



Глянцевые керамогранитные плиты



Стекломагзитовый лист



Ондулин



Сланцевая кровля



Шифер



Знаком "х" отмечены материалы, запрещенные к использованию.

	пленка	профилированный лист	асбестоцементный лист	металлический сайдинг	пластиковый сайдинг	сотовый поликарбонат	профилированный поликарбонат	ПВХ-панели	штукатурка "фактурная шуба"	штукатурка "короед"	глянцевые керамогранитные плиты	стекломатнезитовый лист	ондулин	сланцевая кровля	шифер	фанера	вагонка	керамическая черепица	песчано-цементная черепица	цветное остекление	зеркальное остекление	тонирующее в массе остекление	резиновая плитка
Группа 1. Многоквартирные жилые																							
стены, цоколь	х	х	х	х	х	х	х	х	х	х		х											
остекление																				х	х	х	
кровля			х		х	х	х	х					х	х	х	х	х						
входные группы			х		х	х	х	х	х	х			х	х	х	х	х						х
приямки		х		х	х	х	х																
Ограждения (в том числе заборы)		х	х	х	х	х	х					х				х	х						
Группа 2. Социальные																							
стены, цоколь	х	х	х	х	х	х		х	х	х	х	х											
остекление																				х	х	х	
кровля			х		х	х	х	х					х	х	х	х	х	х	х				
входные группы			х		х	х	х	х	х	х		х	х	х	х	х	х						х
приямки		х*		х	х	х	х																
Ограждения (в том числе заборы)		х	х	х	х	х	х					х				х	х						

* для навесов и козырьков, выходящих на главные фасады

Знаком "х" отмечены материалы, запрещенные к использованию.

	пленка	профилированный лист	асбестоцементный лист	металлический сайдинг	пластиковый сайдинг	сотовый поликарбонат	профилированный поликарбонат	ПВХ-панели	штукатурка "фактурная шуба"	штукатурка "короед"	глязевые керамотранзитные плиты	стекломагнезитовый лист	ондулин	сланцевая кровля	шифер	фанера	вагонка	керамическая черепица	песчано-цементная черепица	цветное остекление	зеркальное остекление	тонирующее в массе остекление	резиновая плитка
--	--------	----------------------	-----------------------	-----------------------	---------------------	----------------------	------------------------------	------------	-----------------------------	---------------------	---------------------------------	-------------------------	---------	------------------	-------	--------	---------	-----------------------	----------------------------	--------------------	-----------------------	-------------------------------	------------------

Группа 3. Общественные

стены, цоколь	х	х	х	х	х	х		х	х	х	х	х												
остекление																				х	х	х		
кровля			х		х	х	х	х						х	х	х	х	х	х					
входные группы			х		х	х	х	х	х	х		х		х	х	х	х							х
приямки		х*		х	х	х	х																	
Ограждения (в том числе заборы)		х	х	х	х	х	х					х				х	х							

Группа 4. Индивидуальные жилые

стены, цоколь	х	х	х	х	х	х	х	х	х	х		х												
остекление																				х	х	х		
кровля			х		х	х	х	х					х		х	х	х							
входные группы			х		х	х	х	х	х	х		х	х		х	х	х							х
Ограждения (в том числе заборы)		х	х	х	х	х	х					х				х	х							

* для навесов и козырьков, выходящих на главные фасады

Знаком “х” отмечены материалы, запрещенные к использованию.

	пленка	профилированный лист	асбестоцементный лист	металлический сайдинг	пластиковый сайдинг	сотовый поликарбонат	профилированный поликарбонат	ПВХ-панели	штукатурка “фактурная шуба”	штукатурка “короед”	глиняные керамогранитные плиты	стекломатезитовый лист	ондулин	сланцевая кровля	шифер	фанера	вагонка	керамическая черепица	песчано-цементная черепица	цветное остекление	зеркальное остекление	тонирующее в массе остекление	резиновая плитка
--	--------	----------------------	-----------------------	-----------------------	---------------------	----------------------	------------------------------	------------	-----------------------------	---------------------	--------------------------------	------------------------	---------	------------------	-------	--------	---------	-----------------------	----------------------------	--------------------	-----------------------	-------------------------------	------------------

Группа 5. Обслуживающие

стены, цоколь	х		х	х	х	х		х	х	х	х	х												
остекление																				х	х	х		
кровля			х		х	х	х	х						х	х	х	х	х	х					
входные группы			х		х	х	х	х	х	х		х		х	х	х	х						х	
Ограждения (в том числе заборы)		х	х	х	х	х	х					х				х	х							

7. ТРЕБОВАНИЯ К ОСТЕКЛЕНИЮ ФАСАДОВ

Устанавливаются индивидуально для разных групп ВРИ.

Не допускается установка дверных заполнений с остеклением менее 70% полотна (за исключением дверных проемов к техническим помещениям)(для групп 1, 2, 3, 5).

Не допускается использование тонированного в массе, зеркального, цветного остекления (для всех групп).

Положительные примеры:



Отрицательные примеры:

